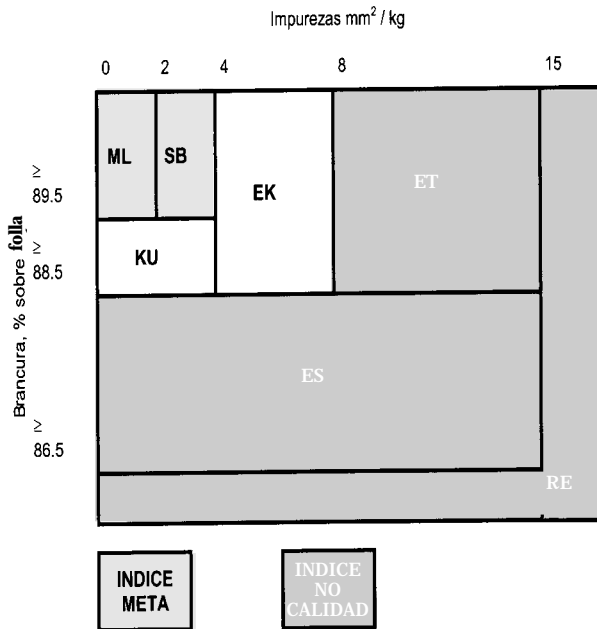


ESQUEMA GRÁFICO



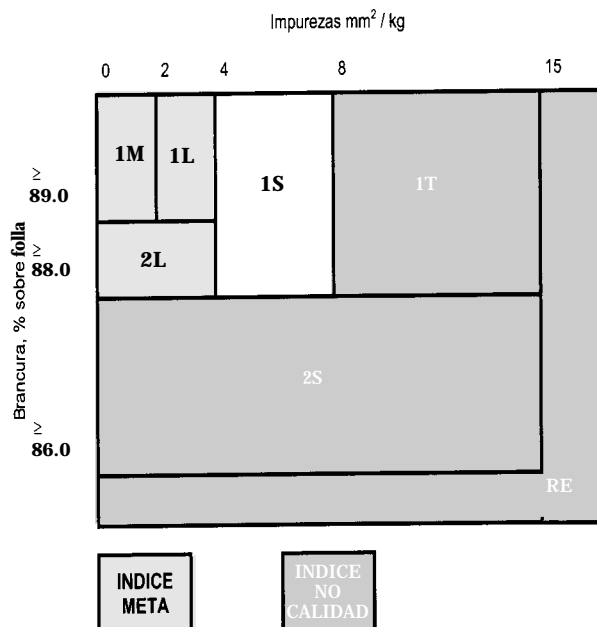
Última actualización: 01/03/2000

Vixencia a partir de: 01/10/2000

Pasta TCF

Límites de blancura		Limpieza	
Clasificación en almacén sobre folia (a)	Garantía ó cliente ISO	Impurezas: mm ² /kg	Código calidade
≥ 89,0	≥ 89,0	≤ 2	1M
≥ 89,0	≥ 89,0	> 2 y ≤ 4	1L
≥ 88,0	≥ 88,0	≤ 4	2L
≥ 88,0	≥ 88,0	> 4 e ≤ 8	1S
≥ 88,0	≥ 88,0	> 8 e ≤ 15	1T
≥ 86,0	≥ 86,0	≤ 15	2S
RESTO			RE

ESQUEMA GRÁFICO



Última actualización: 01/03/2000

Vixencia a partir de: 01/10/2000

ANEXO-3

Códigos de salvidades e rexeitamentos

Códigos de salvidades

Código	Motivo
D1	Asignación de calidades nos cambios de secuencia
D2(*)	Paquetes con papel de envolver algo roto ou sucio
D3	Pregado con aberturas efecto saco
D4(*)	Altura de paquete
D5	Marcado a man
D6	Cor de tinta incorrecta
D7	Balas con arame menos que o estándar
D8	Paquetes sen unitizar
D9	Normas internas de laboratorio e outras causas

Códigos de rexeitamento

Código	Motivo
a) Por laboratorio:	
RE	Por blancura, impurezas ou características físico-químicas
b) Na inspección de producto final:	
R1	Balas sen envolver
R2(*)	Balas con presentación moi defectuosa
R3	(Reservado para paquetes con balas de diferentes liñas de secado)
R4	Balas con menos de dous arames que o estándar
R5	Paquetes unitizados con arame menos que o estándar
R6	Paquetes con identificación ilexible ou incorrecta
R7(*)	Balas con grandes manchas de aceite ou superficiais
R9	Otras causas
c) Na inspección periódica do almacén:	
R8	Deterioración por manipulación e/ou envellecemento

(*) Cuantificaranse mediante instrucción interna.

CONSELLERÍA DE MEDIO AMBIENTE

Orde do 19 de abril de 2002 pola que se inicia o procedemento de elaboración do Plan de Ordenación de Recursos Naturais de Pena Trevinca.

A Lei 9/2001 de Galicia, do 21 de agosto, de conservación da natureza e a Lei 4/1989, do 27 de marzo, de conservación dos espazos naturais e da flora e fauna silvestres teñen como un dos seus principios inspiradores a utilización ordenada dos recursos, garantindo o aproveitamento sostido das especies e dos ecosistemas, a súa restauración e mellora.

Para conseguilo, as administracións públicas deberán planifica-la xestión dos recursos naturais. Os plans de ordenación constitúen un instrumento básico para unha planificación territorial progresiva, que considere os distintos graos de intensidade de actividades humanas axeitadas para cada zona do territorio, así como os graos de protección en función da conservación dos recursos naturais e os seus ecosistemas, establecendo un modelo de harmonía entre usos humanos e conservación dos procesos ecolóxicos.

Pena Trevinca é un macizo montañoso situado na zona máis oriental da provincia de Ourense, no que se atopa a maior altitude de Galicia (Pena Trevinca Sur 2.124 m). Abrangue varios espazos naturais que, xuntos, suman unha superficie de 28.678 ha. Nas zonas altas existen representacións puntuais de turbeiras ácidas de esfagnos, hábitats extraordinariamente fráxiles e fragmentados. Os de Trevinca son os únicos existentes na zona mediterránea galega. A riqueza botánica destes espazos é realmente grande, non soamente pola súa diversidade senón tamén pola presenza de numerosos taxóns cun maior ou menor grao de endemismo (*Agrostis tileni*, *Genista sanabriensis*, etc.). De tódalas formacións vexetais existentes, pega a pena salienta-la presenza dun bosque de teixos, coñecido como Teixedal de Casaio, un dos máis importantes da Península Ibérica. No referente á fauna contabilízanse 162 especies de vertebrados, na súa maioría aves, entre as que destaca a presenza da agúa real (*Aquila crhytaetos*), agúa albela (*Circaetus gallicus*), ou falcón peregrino (*Falco peregrinus*). Entre os endemismos máis salientables danse cita o picafontes común (*Triturus boscai*) e a ra patilonga (*Rana iberica*). Ademais, existen algunhas especies características de zonas de montaña do norte peninsular como a perdiz charrela (*Perdix perdix hispaniensis*) e rata de auga norteña (*Arvicola terrestris*), esta última detectada recentemente nestas serras.

Por todo isto, na proposta galega de espazos para integrar na Rede Natura 2000, incluíase Pena Trevinca cunha superficie de 24.860 ha, polo que se deben establecer-las medidas necesarias de conservación para evita-la deterioración dos seus hábitats naturais e as alteracións das especies, establecendo medidas preventivas para o efecto, para elimina-los riscos e ameazas de degradación. Por medio da Orde do 28 de outubro de 1999, foi declarada provisionalmente espazo natural en réxime de protección xeral, prorrogándose esta figura de protección pola Orde do 7 de novembro de 2000. Por último, esta proposta foi revisada e ampliada por instancia da Comisión Europea e incluída cos novos límites e provisionalmente como espazo en réxime de protección xeral por medio da Orde do 11 de xuño de 2001. Nestes momentos trátase de acomete-la ordenación dos recursos naturais do espazo proposto como lugar de importancia comunitaria, aínda que nalgúnhas das súas partes se amplía o ámbito territorial da zona de estudo co obxecto de analiza-los valores, fundamentalmente ornitolóxicos, que puideran facer aconsellable a designación dunha ZEPA (Zona de Especial Protección para as Aves).

Por todo o anterior, e en virtude do establecido nos reais decretos 167/1981, do 9 de xaneiro, 1234/1983, do 20 de abril e 1535/1984, do 20 de xuño, que transfiren a Galicia as competencias en materia de conservación da natureza; no Decreto

310/2001, do 17 de decembro, polo que se establece a estrutura orgánica dos departamentos da Xunta de Galicia, e polo Decreto 14/2002, do 24 de xaneiro, que establece a estrutura orgánica da Consellería de Medio Ambiente; e polas atribucións conferidas na Lei 1/1983, do 22 de febreiro, reguladora da Xunta e do seu presidente, o Decreto 205/1990, que a desenvolve, e demais normativa concordante,

DISPOÑO:

Artigo 1º

De acordo co disposto no artigo 4º da Lei 9/2001, de conservación da natureza, iníciase o procedemento de elaboración do Plan de Ordenación dos Recursos Naturais de Pena Trevinca, pertencente ós municipios de Carballeda de Valdeorras, A Veiga, Viana do Bolo, Manzaneda e O Bolo.

Artigo 2º

Os límites do espazo son os que figuran sinalados no anexo I desta orde.

Artigo 3º

A elaboración e tramitación do dito plano encomendaráselle á Dirección Xeral de Conservación da Natureza, segundo o previsto no Decreto 14/2002, polo que se establece a estrutura orgánica da Consellería de Medio Ambiente.

Artigo 4º

Durante a tramitación deste Plan de Ordenación dos Recursos Naturais non se poderán realizar actos que supoñan unha transformación sensible da realidade física ou biolóxica que poida chegar a facer imposible ou dificultar de forma importante a consecución dos obxectivos do Plan.

Ata a aprobación definitiva do Plan de Ordenación de Recursos Naturais, non se poderán conceder autorizacións, licencias ou concesións sen o informe favorable da Consellería de Medio Ambiente.

En todo caso, aplicarase o Real decreto legislativo 1302/1986, do 28 de xuño, de avaliación de impacto ambiental, modificado pola Lei 6/2001, do 8 de maio, así como o Decreto 442/1990, de avaliación de impacto ambiental para Galicia.

Artigo 5º

Os actos que contraveñan o presente decreto serán sancionados conforme o disposto na Lei 9/2001, así como no resto da normativa específica vixente en función da materia.

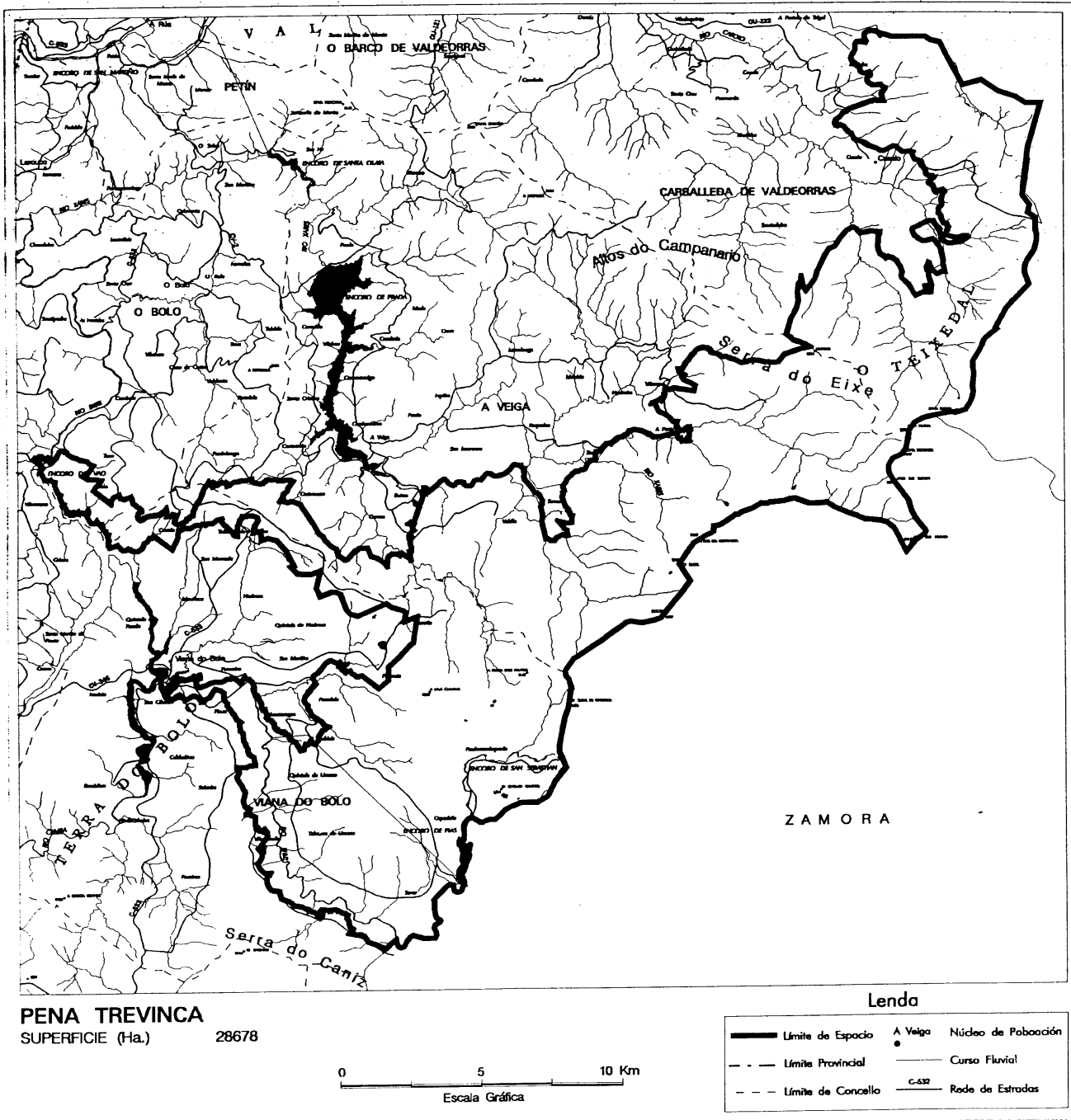
Disposición derradeira

Esta orde entrará en vigor o día seguinte ó da súa publicación no *Diario Oficial de Galicia*.

Santiago de Compostela, 19 de abril de 2002.

José Carlos del Álamo Jiménez
Conselleiro de Medio Ambiente

ANEXO I



IV. OPOSICIÓN E CONCURSOS

**CONSELLERÍA DA PRESIDENCIA,
RELACIÓNS INSTITUCIONAIS
E ADMINISTRACIÓN PÚBLICA**

Orde do 17 de abril de 2002 pola que se clasifica un posto de traballo reservado a funcionarios/as de Administración local con habilitación de carácter nacional do Concello de Tomiño (Pontevedra).

O Concello de Tomiño (Pontevedra), en sesión do Pleno do día 8 de febreiro de 2002, adoptou o acordo

relativo á creación e clasificación do posto de colaboración de adxunto/a á Intervención de clase terceira, reservado a funcionarios/as de Administración local con habilitación de carácter nacional da subescala de Secretaria-Intervención.

O artigo 2º.g) do Real decreto 1732/1994, do 29 de xullo, establece que os postos de colaboración poden crealos discrecionalmente as corporacións locais e serán clasificados por proposta daquelas administracións polo órgano competente da Comunidade Autónoma.

Por todo iso, en aplicación do establecido nos artigos 2º.g) e 9º do Real decreto 1732/1994, do 29