

# PASPALLÁS

Número 29

MARZO 2000



Boletín da Sociedade Galega de Historia Natural  
Apartado 330. 15780 Santiago de Compostela

## ÍNDICE

Editorial .....	3
Desenvolvemento Sostible .....	4
Balance do Grupo de Anelamento da S.G.H.N. 1999 .....	7
Encontro de Aneladores .....	9
Día da Árbore .....	11
A Caza .....	15
<i>In memoriam</i> Enrique Valdés Bermejo .....	17
Notas sobre a identificación da Pardela Capirotada na mar .....	20
Os nosos insectos .....	21

**PASPALLÁS** é o boletín trimestral da S.G.H.N., pero as opinións expresadas nel (agás a Editorial) non son necesariamente as da súa Xunta Directiva Xeral.

**Coordinadores:** Bernardo Carrión Velasco, Serafín González Prieto

**Colaboraron neste número:** Ignacio Allegue Lagóstena, Bernardo Carrión Velasco, Francisco Docampo Barrueco, Serafín González Prieto, Xosé Lois Rei Muñiz, Carlos Rei Raño.

Depósito Legal: C 1590/91.  
I.S.S.N.1132-0567.  
Impreso en papel reciclado.



A Sociedade Galega de Historia Natural, formada en 1973, é «unha asociación independente e científica, dedicada ó estudo, divulgación, conservación e defensa do medio natural, que non tén na súa actuación fins lucrativos» (Art. 5º dos Estatutos).

A **S.G.H.N.** é unha asociación legalmente recoñecida có Protocolo nº 18.487 no Rexistro Nacional de Asociacións, inscrita no Folio 11 do Rexistro de Asociacións Protectoras do Medio Ambiente (Xunta de Galicia), e có número AO/C-000/382 no Rexistro de Asociacións Culturais Galegas.

A **S.G.H.N.**, **federada na Coordinadora de Organizaciones de Defensa Ambiental (CODA)**, desenrola unha intensa actividade en temas medioambientais.

**Santiago:** Rúa da Oliveira, 4-2º. Apdo 330. 15780 Santiago de Compostela. Teléf./Fax 981 584426.

**A Coruña:** Apdo. 825. 15080 A Coruña.

**Ferrol:** Méndez Núñez, 11. Apdo. 356. Teléf. 981 352820.

**Ourense:** Rúa Jesús Soria, 23-2º. Apdo. 212. 32080 Ourense.

**Vilagarcía:** Apdo. 303.

[HTTP://WWW.ARRAKIS.ES/~ALCRIQUE/SGHN.HTM](http://www.arrakis.es/~alcrique/sghn.htm)

## EDITORIAL

### CARTA ABERTA Ó CONSELLEIRO DE MEDIO AMBIENTE

Sr. Conselleiro:

Na súa resposta de hai uns días ó comunicado da S.G.H.N., e outras asociacións, sobre o día da árbore vostede afirmou que a S.G.H.N. “está en pleno declive” e que “non representa a ninguén”.

Ó longo dos 27 anos da nosa historia moitos políticos e destructores ambientais desexaron que a S.G.H.N. desaparecese, por aquilo de silenciar as testemuñas incómodas, pero vostede é o primeiro que confunde os seus desexos coa realidade. Por que a realidade, Sr. del Álamo, é moi terca: a S.G.H.N. goza de boa saúde e os problemas ambientais de Galicia non poden ocultarse baixo unha capa “oficial” de maquillaxe ou con versións edulcoradas que, en calqueira caso, son un erro pois o primeiro paso para resolver un problema é recoñecer a súa existencia.

Permítame recordarlle, Sr. del Álamo, que vostede como máximo responsable da Consellería de Medio Ambiente debería estar aberto ás opinións, suxerencias e críticas razonada e democráticamente expostas polos cidadáns: vai incluído no seu salario de cargo público. Como Conselleiro de Medio Ambiente, espérase de vostede que asuma ditos argumentos cando sexan acertados e que os rebata, razonadamente, no caso de ser errados. Lamentablemente, vostede amosa unha carencia crónica de argumentos e resposta ós escritos e comunicados da S.G.H.N. con simples descalificacións ou ameazas, mesmo de querellas que logo nunca chega a presentar.

Por outra banda, non debería vostede ningunear a representatividade da S.G.H.N., á que respaldan tódolos seus socios e simpatizantes, que deberían merecerlle un maior respecto pois levan moitos máis anos que vostede

defendendo (e altruistamente) o patrimonio natural galego. Pero ademais, e só por falar das actuacións máis recentes, a S.G.H.N. representa ás catro especies de moluscos do Baixo Miño en perigo inminente de extinción, cecais xa perdidas para sempre, das que vostede se desentendeu nun Consello Galego de Medio Ambiente lavándose as mans coma Pilatos dicindo que era “competencia de Madrid”. Representa ó arao dos cons, ave aniñante da nosa costa que se atopa en situación crítica sen que vostede artelle e desenvolva un plan de conservación e recuperación. Representa á perdiz charrela, que, malia atoparse en perigo de extinción, só foi vedada de caza “in extremis” gracias á decidida defensa da S.G.H.N. Representa ós polos de paspallás de A Limia, orfos porque vostede autorizou a matanza dos seus pais en tempada de cría. Representa ós morcegos cavernícolas, de especies en perigo, sobre os que pende a ameaza de ser soterrados vivos polos plans da Consellería de Industria para selar as minas abandonadas, sen que vostede interveña decididamente. Representa tamén á laurisilva da Illa de Cortegada, o mellor bosque de laureis de Europa, que vostede non propuxo para incluír na rede europea Natura 2000. Representa á serra de Enciña da Lastra, que só foi incluída no catálogo de espazos naturais en réxime de protección xeral despois dunha intensa campaña da S.G.H.N. apoiada por medio cento de profesores e investigadores do C.S.I.C. e de Universidades de toda España.

En definitiva, a S.G.H.N. representa á biodiversidade de Galicia. Ogallá poideramos dicir o mesmo de vostede. Teña a seguridade de que o día que o faga a S.G.H.N. será a primeira en felicitalo públicamente.

## DESENVOLVEMENTO SOSTIBLE

“Hoxe en día, a destrución da biosfera e dos seus ecosistemas, a degradación ambiental, a presión da poboación, o esgotamento dos recursos, e a extinción das especies ameazadas non só a calidade de vida humana senón tamén á saúde humana e a moitos dos sistemas biolóxicos da terra. Moitos dos numerosos problemas ambientais teñen as súas raíces nos modelos de produción e consumo insostibles, especialmente nos países industrializados, que conduce o esgotamento dos recursos e limitan así, considerablemente, as opcións para a susteracións vindeiras”. Hai a penas 15 anos e estas afirmacións só as realizaban as ONGs de defensa do medio ambiente e un puñado de estudos adiantados ó seu tempo. A opinión “oficial”, na

inmensa maioría das ocasións, as tachaba de catastrofistas e alarmistas. Algo si cambiou dende entón a conciencia ambiental pois estas frases forman parte da Declaración de Bergen (1990) sobre desenvolvemento sostible suscrita polos ministros de 34 países da rexión económica europea e o comisario para o Medio Ambiente da Comunidade Europea.

Non obstante, aínda que o “discurso ecolóxico” vai calando en gobernantes e

ciudadáns, a súa concreción en feitos tanxibles é aínda moi pequena. Daniel Hillel, profesor da Universidade de Massachussets, sinalou en 1993 que “de feito tódala maquinaria da nosa sociedade está engranada para o curto prazo. Parece non haber mecanismos no noso goberno para a preocupación a longo prazo nin para a planificación; non hai restriccións para as

accións precipitadas, non hai tempo para dudar, non hai paciencia para reconsiderar. Parecen os un conducto rbebado na noite, intentando desesperadamente dirixir un coche que vaxa cada vez máis deprisa

nun terreo descoñecido e sen camiños, cheo de obstáculos ocultos e trampas agachadas na obscuridade. A consecuencia última pode ser fatal para a continuidade da vida na terra tal como a coñecemos”.

Ramón Margalef, un dos máis sobranceiros científicos españois de tódolos tempos e recoñecido experto en Ecoloxía a nivel mundial, sinalou xa en 1973 que “o home comezou a explotar recursos moi localmente; cando



apareceron o nomadismo e o transporte, o home adoptou unha estratexia de fronteira, expandíndose coma unha enfermidade; agora que o seu impacto é global vese obrigado a voltar á estratexia do parásito: entendérselas co seu hospedador”. Na natureza, as relacións de simbiose resultan máis beneficiosas incluso para o que antano era parásito. No caso da especie humana a súa estratexia de desenvolvemento sostible que emane de plantexamentos conservacionistas.

De acordo coa UICN, hai dúas falsas concepcións que impiden o progreso da conservación. A primeira é a idea amplamente espallada de que a conservación está limitada exclusivamente á vida silvestre, e, en consecuencia, é patrimonio dunha elite minoritaria allea ós problemas máis urxentes dos que adoce a maioría da poboación mundial. A segunda idea errónea supón que conservación e desenvolvemento económico son, pola súa propia natureza, contradictorios. Son desechables, por unha banda, a visión utópica da pureza ambiental absoluta, que rexeite ós logros económicos e por outra cualitativamente indesexables do pulo económico que sacrifican a ecoloxía, porque guían á paralización do propio desenrolo.

Pero, ¿que é desenvolvemento sostible? Unha boa definición é a contida na Estratexia Mundial para a Conservación (WWF, UICN, PNUMA): “O desenvolvemento sostible é un proceso de mellora económica e social que satisface as necesidades e os valores de tódolos grupos interesados, mantendo ó mesmo tempo opcións futuras e conservando os recursos e a diversidade da natureza. Constitúe un concepto complexo que incorpora os principios de sostemento:

- ecolóxico: o desenvolvemento debe ser compatible co mantemento dos procesos ecolóxicos, a diversidade biolóxica e os recursos biolóxicos.
- social: o desenvolvemento debe aumentar o control das persoas sobor das súas propias vidas e manteña e fortaleza a identidade da comunidade.
- cultural: o desenvolvemento debe ser compatible coa cultura e os valores das persoas afectadas por el.
- económico: que demanda un

desenvolvemento economicamente eficiente e equitativo entre as xeracións e dentro destas.”

De acordo coa Declaración de Bergen “a consecución dun desenvolvemento sostible nos niveis nacional, rexional e local obriga a cambios fundamentais nos valores humanos sobor do medio ambiente e nos patróns de comportamento e de consumo”. Para elo é necesaria “a participación dunha sociedade ben informada e culta, para así permitir que sexa a mesma sociedade a que se moviliçe para efectuar un troco político consecuente co desenvolvemento sostible.”

Unha planificación racional das actuacións humanas debe rexirse polos varios principios fundamentais de:

- do uso sostible dos recursos,
- de responsabilidade, o que contamina paga,
- de prevención, hai que fomenta-la busca de tecnoloxías integradas que consideren todo o proceso de produción-consumo,
- de precaución, non se debe esperar á constancia do dano para instrumentar medidas correctoras,
- de solidariedade, que paguen máis quen máis contaminan durante máis tempo, para supera-lo reaxuste ecolóxico indiscriminado Norte-Sur.

É necesario, así mesmo, desenvolver indicadores nacionais fiables do desenvolvemento sostible, para que se teñan en conta para planifica-la política económica. Na actualidade é perfectamente posible que unha economía creza, se desenvolve e se enriqueza, e elo vese reflectido no avance do seu PIB, ó mesmo tempo que se empobrece en termos de deterioro medio ambiental, reducindo, por exemplo, o seu nivel de reservas naturais.

Segundo unha estimación recente (1990) do Organismo Federal de Protección do Medio Ambiente alemán os perxuiços anuais causados ó medio ambiente natural superan os 103.000 millóns de marcos (o 6% do PIB, e non o 3% como calculara anos antes a OCDE).

É necesario establecer unha Contabilidade Ecolóxica que complemente os sistemas de contabilidade nacionais para que reflectan coa maior precisión posible a importancia dos recursos naturais como activos económicos

renovables ou consumibles e establecer o volume de recursos dispoñibles e o ritmo de explotación necesario.

Por outra banda, hai que reforza-las normativas e os incentivos económicos para fomenta-los procesos de produción ambientalmente inocuos que inclúan, entroutras, a modificación dos procesos para utiliza de forma máis eficaz as materias primas, e para reduci-la produción de materias contaminantes, así como para fomenta-la reciclaxe e os métodos de minimización de residuos.

A tecnoloxía ten un papel decisivo á hora de supera-los puntos de fricción entre ecoloxía e economía. En primeiro termo, a tecnoloxía permite un uso máis eficiente dos recursos, é dicir, permite utilizar cada vez menos recursos para producir un mesmo ben. Pero para asegurar que as empresas apliquen a tecnoloxía correcta é preciso que os prezos reflectan o custo real dos recursos ambientais, é dicir, que internalicen os custos convertindo os custos externos en internos para que paguen as consecuencias sociais negativas xeradas pola súa conducta e actividade. Deste xeito, as empresas poderán valora-los recursos naturais, ó mesmo que o fan co traballo e o capital, e poderán establecer obxectivos de mellora da súa produtividade no uso do medio ambiente, ó igual que se afanan para conseguiren produtividades máis altas para o traballo e o capital. Xa que o mercado non sempre pode emitir sinais correctas, pola concurrencia das externalidades ou a infravaloración da escasez, o establecemento dos prezos axeitados require un determinado grado de intervención pública, que deberá instrumentarse mediante a política económica axeitada.

Neste contexto de orientación cara o desenvolvemento sostible é onde, a xuízo da S.G.H.N., entraría en xogo a política de pacto ambiental recollida na Lei 1/1995, do 2 de xaneiro, de protección ambiental de Galicia dentro da cal, entre os seus principios e obxectivos, recollidos no artigo 2, inclúese expresamente o pacto ambiental, “como actuación encamiñada a obter acordos, tanto no establecemento de medidas preventivas e correctoras como, sobor de todo, en situacións que produzan agresións ou deterioro grave do medio ambiente”. Desde un punto de vista

socioeconómico e ecolóxico sensato e rigoroso esta é unha magnífica declaración de intencións, ó igual que o principio de “integración dos requisitos de protección do medio ambiente nas políticas económicas, industriais, agrarias e sociais”, tamén recollido no artigo 2 desta Lei.

Lamentablemente o artigo 25 da Lei de protección ambiental de Galicia que, na teoría desenvolve o concepto de pacto ambiental, non é máis que un cúmulo de vaguidades de difícil aplicación práctica, polo que nos atopamos, de novo, no principio desta penencia: “aínda que o discurso ecolóxico vai calando en gobernantes e cidadáns a súa concreción en feitos tanxibles é aínda moi pequena”.



### BALANCE DO GRUPO DE ANELAMENTO DA S.G.H.N 1999

ESPECIE	1994	1995	1996	1997	1998	1999	TOTAL
<i>Hydrobates pelagicus</i> (Paiño do mal tempo)			3				3
<i>Phalacrocorax aristotelis</i> (Corvo mariño)	284	570	314	113			1281
<i>Anas platyrhynchos</i> (Alavanco real)		1					1
<i>Coturnix coturnix</i> (Paspallás)				1			1
<i>Charadrius alexandrinus</i> (Pillara papuda)	3						3
<i>Pluvialis squatarola</i> (Pillara cincenta)	3						3
<i>Calidris canutus</i> (Pilro groso)	1						1
<i>C. alpina</i> (Pilro curlibico)	19	22				2	43
<i>Philomachus pugnax</i> (Liorteiro)	1						1
<i>Gallinago gallinago</i> (Becacina cabra)	2						2
<i>Limosa limosa</i> (Mazarico rabinegro)	3						3
<i>L. lapponica</i> (Mazarico rabipinto)	1						1
<i>Numenius arquata</i> (Mazarico curlí)	2						2
<i>Tringa totanus</i> (Bilurico común)	8	2					10
<i>T. nebularia</i> (Bilurico pativerde)	4						4
<i>Actitis hypoleucos</i> (Bilurico bailón)	23	9					32
<i>Larus cachinnans</i> (Gaivota patiamarela)	761	7	443	226	138	500	2075
<i>Columba palumbus</i> (Pombo)						1	1
<i>Streptopelia decaocto</i> (Rula turca)		14			2		16
<i>S. turtur</i> (Rula comun)	2	1	1		4	1	9
<i>Caprimulgus europaeus</i> (Avenoiteira cincenta)	2	2			1		5
<i>Apus apus</i> (Vencello común)			1			2	3
<i>Alcedo athis</i> (Picapeixe)					5	3	8
<i>Jinx torquilla</i> (Peto formigueiro)						2	2
<i>Picus viridis</i> (Peto verdeal)	2	1			7	2	12
<i>Galerida cristata</i> (Cotovia dos camiños)					1		1
<i>Alauda arvensis</i> (Laverca)				1			1
<i>Hirundo rustica</i> (Anduriña común)	1						1
<i>Anthus pratensis</i> (Pica dos prados)	1		1	6	4	17	29
<i>Motacilla flava</i> (Lavandeira verdeal)	3	1	1		6	6	17
<i>M. alba</i> (L. branca)			1				1
<i>Troglodytes troglodytes</i> (Carrizo)	9	12		16	13	24	74
<i>Prunella modularis</i> (Azulenta común)	5	5	6	10	31	15	72
<i>Erithacus rubecula</i> (Paporrubio)	20	14	10	39	39	31	153
<i>Luscinia megarhynchos</i> (Reiseñor común)		1					1
<i>L. svecica</i> (Papoazul)						1	1
<i>Phoenicurus ochrurus</i> (Rabirrubio tizón)		1	4		4	3	12
<i>P. phoenicurus</i> (Rabirrubio real)						1	1
<i>Saxicola rubetra</i> (Chasco rabipinto)						1	1
<i>S. torquata</i> (Chasco común)	17	13	9	9	16	44	108
<i>Turdus merula</i> (Merlo común)	14	21	10	16	43	44	148
<i>T. philomelos</i> (Tordo galego)	2	1	2	2	5	4	16
<i>T. iliacus</i> (Tordo malvís)			1				1
<i>Locustella naevia</i> (Fulepa pintada)						1	1

<i>Cisticola juncidis</i> (Picaxuncos)	3	6	1		5	7	22
<i>Cettia cetti</i> (Reiseñor da auga)			1	6	3	3	13
<i>Acrocephalus schoenobaenus</i> (Fulepa das xunqueiras)						6	6
<i>A. scirpaceus</i> (Fulepa dos carrizos)			2	4	2	24	32
<i>Hippolais polyglotta</i> (Fulepa amarela)	6	6	3	4	5	12	36
<i>Sylvia undata</i> (Papuxa montesa)	1	2	1		1	3	8
<i>S. melanocephala</i> (Papuxa cabecinegra)	5	3	1	8	5	7	29
<i>S. communis</i> (Papuxa común)	1		1			1	3
<i>S. atricapilla</i> (Papuxa das amoras)	7	11	11	13	15	24	81
<i>Phylloscopus collybita</i> (Pica follas común)	19	2	9	31	15	41	117
<i>P. trochilus</i> (Pica follas cantor)			5	6	4	16	31
<i>Regulus ignicapillus</i> (Estreliña riscada)	1	1	1	6		3	12
<i>Ficedula hypoleuca</i> (Papamoscas negro)	1	1		5	1		8
<i>Aeghitalos caudatus</i> (Ferreiriño subeliño)	5	5	4		9	8	31
<i>Parus cristatus</i> (Ferreiriño cristado)			1				1
<i>P. ater</i> (Ferreiriño común)	1	3	3	1	1	9	18
<i>P. caeruleus</i> (Ferreiro bacachís)		1	1	3	1	2	8
<i>P. major</i> (Ferreiro abelleiro)		2	2	2	6	17	29
<i>Certhia brachydactyla</i> (Gabeador común)					1	1	2
<i>Pica pica</i> (Pega rabilonga)	1					2	3
<i>Sturnus vulgaris</i> (Estorniño pinto)	2						2
<i>S. unicolor</i> (Estorniño negro)	2	2			2	14	20
<i>Passer domesticus</i> (Pardal común)	24	4	1	20	113	109	271
<i>P. montanus</i> (Pardal orelleiro)	5	7	4	15	42	46	119
<i>Estrilda astrild</i> (Bico de coral)					1		1
<i>Fringilla coelebs</i> (Pimpín común)	3		1	1	3	7	15
<i>F. montifringilla</i> (Pimpín real)			1				1
<i>Serinus serinus</i> (Xirín)	6	3	3	12	25	33	82
<i>Carduelis chloris</i> (Verderolo común)	42	19	15	14	154	185	429
<i>C. carduelis</i> (Xilgaro)	2				4	14	20
<i>C. cannabina</i> (Liñaceiro común)	25	6	15	50	69	52	217
<i>Pyrrhula pyrrhula</i> (Paporrubio real)		4	3			2	9
<i>Emberiza cirlus</i> (Escribenta liñaceira)	3		3	2	2	2	12
<i>E. cia</i> (Escribenta riscada)	4		16	1	3	1	25
<i>E. schoeniclus</i> (Escribenta das canaveiras)	3		5	8	16	15	47
<b>TOTAL (79 especies)</b>	<b>1365</b>	<b>786</b>	<b>921</b>	<b>651</b>	<b>827</b>	<b>1371</b>	<b>5921</b>

Nas taboas que se expoñen pódese ve-lo balance total de anelamentos por especies do período 1994-99. Como podedes ollar, houbo un aumento no número de aves aneladas debido a que este ano (1999) aneláronse 500 polos de gaivota patiamarela nas Illas de Ons e Sisargas. Por outra banda, o resto de aves foron marcadas en catro localidades: Roxique (Complexo intermareal Umia-Grove), Illa de Arousa, Gándaras de Budiño e Estaca de Bares. Lévanse aneladas 79 especies e 5921 aves, entre elas a máis anelada é a *Gaivota patiamarela* (2075) seguida do *Corvo mariño* (1281), *Verderol* (429), *Pardal* (271),

*Liñaceiro* (217) e *Paporrubio* (153). As especies máis salientables, e que constitúen primeiro anelamento para o grupo foron: o *Peto formigueiro* (unha captura de Roxique e outra da Estaca de Bares), o *Papoazul*, a *Chasca rabipinta*, a *Fulepa pintada* e a *Fulepa das xunqueiras*, todos eles capturados na Estaca de Bares. **Aneladores:** Agustín Alcalde, Alberto Velando Alvaro R. Pomares, Carlos Alonso, David Taín, Francisco Docampo, Pablo Pita, Xose Lois Rey, Xusto Calvo.

Francisco Docampo (compilador)



## XI ENCUENTRO DE ANILLADORES

O pasado mes de nadal, do catro ó sete, celebrouse en Gandarío (Bergondo-A Coruña) o “XI Encuentro de Anilladores”. Este evento celébrase cada dous anos co gallo de intercambiar experiencias e revisar os últimos avances sobre o anelamento científico de aves. No ano 1997, durante o X Encuentro de Anilladores, celebrado en Málaga, foi proposto o Grupo de anelamento da SGHN para organizar os celebrados en Gandarío.

A organización non foi doada, dado que non se contou con nengunha aportación económica, só coas cotas dos inscritos, obrigando a que os encontros resultasen espartanos, pero non por elo menos lucidos.

Este tipo de actividade concéntrase en dúas liñas informativas, que son os paneis e as ponencias orais, que contaron con vintecatro aportacións, que trataban dende estudos locais ata análises máis detalladas como, por exemplo, a relación entre a idade das femias dos ferreiriños co peso dos ovos.

*Compre destacar que o labor de anelamento resulta sacrificado, dado que os ratios de recuperación oscilan entre o 1 e o 0,1 %, segundo o grupo de aves, o que pódenos dar unha idea do esforzo anelador que supón ter un mínimo de datos dunha zona ou dunha especie. Cada vez máis, a protección/conservación dunha zona exige que os coñecementos dela sexan o máis precisos posible para poder avaliar correctamente como lle afectan determinadas actuacións (ou como inflúen as accións dun área noutra).*

*Por exemplo, sabemos, gracias ó anelamento, que as gaivotas tridáctilas que aninhan en Galicia presentan intercambio de individuos con colonias francesas. O ser unha ave peláxica supomos que o recente accidente dun petroleiro fronte as*

*costas francesas afectaralle a esta especie. Sumado ó actual declive das colonias galegas de Sisargas e Cabo Vilán, podemos formula-la hipótese de que os poucos exemplares que aínda hoxe quedan aquí reducirán os seus efectivos. Dado que as nosas son colonias periféricas, ó diminuí-lo número de exemplares das colonias máis centrais e mellos situadas, tenderase a restablece-la densidades de poboación nas colonias mellor situadas a costa das periféricas.*

*Todo isto é unha hipótese, que durante este e o próximo ano teremos acasión de comprobar. De tódolos xeitos, estas especulacións son posibles gracias á información que nos subministróu o anelamento.*

As actividades encetaron o sábado día catro coa recepción dos visitantes e a inauguración por parte de Serafín González, Presidente da Sociedade Galega de Historia Natural, Jesús Pinilla como secretario do Centro de Migración de Aves e Raul Aymí en representación do Grup Catalá d’Anelament. A conferencia inaugural correu a cargo de Gabriel Gargallo do G.C.A. co título “Identificación de currucas mediterráneas”, que resultou enormemente agradable e interesante, continuando a última hora con proxeccións diversas.

O domingo adicouse enteramente á presentación de posters e a grupos de traballo de muda e biometría, con proxeccións despois da cea. O luns organizouse pola mañá unha saída de anelamento polo encoro de Cecebre que resultou notablemente productiva. Durante o anelamento desenvolvéronse talleres prácticos de muda e estandarización para a obtención de medidas biométricas. Polo serán, xa de volta ó albergue, realizáronse grupos de traballo sobre o Programa

Passer e o Proxecto Golondrina, continuando coa Asemblea do CMA. Despois da cea continuaron as proxeccións.

Aparte dos estudos presentados tamén se celebraron actividades paralelas, como charlas e proxeccións sobre diversos temas. Aquí puidemos disfrutar de varias como as das estacións de anelamento en Col de Bretolet (Suiza) e Eilat (Israel); seguimento dun niño de Harpía na Amazonia, radiomarcaxe de águia perdiceira, etc., que resultaron altamente satisfatorias e amenas, complementando as actividades máis formais que se desenvolvían durante o resto do día.

O martes foi o día adicado á excursión. O tempo atmosférico acompañounos e guiados polo noso compañeiro da Sociedade de Ferrol, fixemos un percorrido dende a ría de Ortigueira, Serra da Capelada con parada en San Andrés de Teixido e finalmente a lagoa de Valdoviño. Compre destacar que gracias á visita a San Andrés de Teixido, moitos aneladores de España non terán que peregrinar convertidos en bechos, arrastrando o seu corpo quen sabe se convertidos en lesmas, cousa que lles fixemos saber. Dicir que tamén se aprovisionaron de herba de namorar, por aquilo de que nunca se sabe.

Esta excursión rematou cunha cea de confraternización que culminou cunha queimada e a entrega duns pequenos agasallos (unha garza de Sargadelos cunha peana coa inscrición dos XI Encuentros de Anilladores) a Jesús Pinilla e Javier de la Puente, pola súa colaboración. Antes se lle entregaran a Alberto Monteagudo en representación do Grupo Píllara e Gabriel Gargallo, quen non puideron asistir á cea.

Por último, é obrigado e satisfatorio manifestar e recoñecer as aportacións realizadas por varias persoas, destacando ó consocio Carlos Rodríguez Silvar, quen deseñou o logotipo do encontro coa calidade o bon facer que ten por costume; ó Grupo Píllara de Hábitat (Alberto

Monteagudo, Xosé Manuel Carregal, Amadeo Pombo...) quen organizaron magnificamente a xornada de anelamento no encoro de Cecebre; a Ignacio Allegue Langóstena, guía excelso durante a excursión pola costa; ós compañeiros Agustín Alcalde, Rodolfo Blanco e Alberto Vieiro que invitaron á queimada da cea de confraternización e por último a Antonio Cordeiro, Rafael Costas e Alberto Monteagudo polas conferencias que nos ofreceron.



O pasado día 5 de febreiro, a Sección de Ornitoloxía abriu o prazo de presentación de candidaturas para a elección do Coordinador de Grupo. Todos aqueles interesados poden enviar a súa candidatura o Apdo. 330 de Santiago, antes do 05-05-00.

## NON SÓ AS ÁRBORES IMPIDEN VER O BOSQUE

### Documento Informativo sobre a situación dos BOSQUES

O día 21 de Marzo está adicado, dende 1971 pola comunidade internacional como Día dos Bosques: xornada mundial para reivindicar a recuperación e defensa do patrimonio forestal do planeta.

#### ANÁLISE

A nivel do planeta a situación dos bosques é crítica: incendios, choiva ácida, talas etc.; expolios e explotacións irracionais que están a eliminar un recurso imprescindible para a terra. Soamente nas rexións tropicais a explotación incontrolada realizada polas multinacionais, principalmente xaponesas, norteamericanas e europeas, xunto cos incendios provocados por intereses especulativos fai que se perdan anualmente uns 170.000 Km<sup>2</sup> (17 millóns de Ha)<sup>1</sup> principalmente en África, Asia e Sudamérica. Máis da metade das especies animais e vexetais habitan nos bosques tropicais húmidos. O problema acelérase e sirva como exemplo a sempre citada Amazonia que nos últimos 30 anos viu desaparecer o 14% da súa floresta (máis ca extensión de Francia).

Houbo unha época na que os bosques cubrían a maior parte de Europa. As terras de cultivo foron substituíndo paulatinamente ós bosques, sendo éstos valorados en función exclusivamente de criterios de rendabilidade económica no canto de aproveitálos como recursos naturais multifuncionais (1.000 especies de plantas e 153 aves están en grave perigo de extinción en Europa)<sup>2</sup>.

O Parlamento Europeo aprobou unha resolución o 13 de Febreiro de 1992 solicitando a protección e xestión responsable dos bosques, tanto propios como do conxunto do planeta. Así mesmo solicitou a prohibición inmediata da importación de madeira de orixe tropical. Propugnou a reforestación dun mínimo de 12 millóns de Ha antes do ano 2000 e ó mesmo tempo que se tiveran en conta os intereses das poboacións, especialmente as indíxenas, na xestión dos bosques. oito anos despois todo quedou reducido a declaración de boas intencións.

**Galicia** é un dos territorios da Unión Europea

que ten sufrido **un maior deterioro medioambiental nos últimos anos.**

No noso país **córtase o 50% da madeira de todo o Estado**, pero ultimamente apostase polo método de "**corta a feito**" sendo ésta a práctica silvícola máis agresiva. Así córtanse as árbores dunha zona perdéndose **solo fértil, aumento dos procesos erosivos, alteracións dos cursos das augas, colmatación de encoros, extinción de flora e fauna, descenso da biodiversidade,...**

Outro capítulo, xa coñecido, é o dos incendios que teñen afectado gravemente a tódolos ecosistemas forestais.

**Dende 1988 a 1999** producíronse en Galicia, segundo datos oficiais, un total de **92.764 incendios** que queimaron unha superficie da orde de **453.074 Ha** das que 147.458 eran arboradas<sup>3</sup>. A gravidade do problema alcanza niveis alarmantes, sobre todo a **partir do ano 1995 con máis de 10.000 incendios ó ano, acadándose 1 incendio por cada 2 Km<sup>2</sup> de superficie forestal o ano**, cando a media estatal está en 1 por cada 25 Km<sup>2</sup>. Así, Galicia contando co 7,7% da superficie forestal do estado, no seu territorio suceden o 45% de tódolos incendios.

**Galicia** está a especializarse na produción de **madeira de baixa calidade** tendo incluso que **importar de outras comunidades autónomas e outros países madeira para aserradeiro**. A xestión de superficies forestais desenvolvidas nos últimos 50 anos continuada na actualidade levou ó espazo forestal galego a unha indesexable homoxeinización que é pouco recomendable dende o punto de vista do aproveitamento sostible dos recursos, a conservación estable do monte e da prevención de incendios.

Nas repoboacións realizadas ó abeiro do regulamento 20/80 de reforestación de terras agrarias, así como as realizadas pola propia Xunta de Galicia, **non se está tendo en conta as recomendacións da comunidade científica.**

Especies	Superficie no Estado	Superficie en Galicia	% Galicia respecto do estado
Eucaliptos	6.375	4.891	76.72%
Fronosas masa pura	112.764	933	00.83%
Resinosas madre rápido	44.120	14.917	33.81%
Mixto (resinosas,eucaliptos e chopos)	5.368	5.285	98.45%
<b>Infraestructuras</b>			
Pistas forestais	6.781	3.227	47.58%
Cortalumes	7.411	4.083	55.09%

Tal como se demostra no cadro anterior aumenta a superficie plantada de **especies de crecemento rápido** (eucalipto e piñeiro radiata), mentras que a plantación de frondosas é insignificante. **Non hai unha política de diversificación** nas especies de árbores plantadas. **Usanse métodos de preparación de solos perniciosos** como son os **desbroces do 100% da superficie a reforestar**, os decapados que eliminan o horizonte orgánico do solo (o máis productivo), as **queimas controladas** para abaratar custes, os **subsolados sen ter en conta pendente e tipos de solos** (producindo alteración de horizontes, erosión, aumento das escorrentías). **Uso de maquinaria pesada.** Alteración de cauces. Destrución da vexetación da ribeira. Plantación en brañas - turbeiras - . **Constrúense pistas forestais sin planificación previa** o que supón altos custes de construción e mantemento namentras que se destrúe a paisaxe e perdese solo útil.

No plano de reforestación de terras agrarias, a cargo da PAC polo regulamento 20/80, Galicia obtén os seguintes datos en relación co total do estado: Eucalipto e chopo (76.72%), Pino radiata (33.81%), frondosas en masa pura (0,83%), resinosas + eucalipto (98.45%) pistas forestais (47.58%) e cortalumes (55.09%)<sup>4</sup>. (Ver cadro)

Asemade os programas de **concentración**

**parcelaria teñen arrasado comarcas enteiras** eliminando practicamente toda explotación anterior tanto arbórea como arbustiva. **Na década dos anos 90 concentráronse 142.000 Ha<sup>5</sup>**. A bisbarra de A Limia(Ourense) no que se concentraron 30.000 Ha dende 1958 ata a actualidade é un bó exemplo de destrución dun ecosistema único do que quedan soamente 1.000 Ha.

As obras de **infraestructuras de alta capacidade afectaron tamén ó ecosistema arbóreo**, pois veñen facendose sen búsqueda de alternativas e fórmulas para minimizar o seu impacto medioambiental.

En definitiva, consideramos que para xestionar os montes sen destruílos (desenvolvemento sostible) deben de conxugarse as funcións produtoras do bosque mantendo intacta a súa función protectora, de xeito que se exclúan as prácticas e abusos anteriormente expostos, e levando adiante as seguintes actuacións:

#### PROPOSTAS

- Creación dun Pacto Galego Forestal, no que estén integrados tódolos axentes sociais implicados, do que saíra un órgano consultivo representativo multisectorial, a semellanza do que ocorre nos países do noso contorno.
- Un cambio na política forestal, coa revisión

do Plano Forestal Galego e dos plans de loita contra incendios (INFOGA).

- A mellora das condicións de vida no medio rural e a potenciación dos aproveitamentos forestais sostibles, prevalecendo sobre as erróneas políticas de sobreexplotación maderista.
- Apoio ás comunidades de montes como elemento clave na reordenación do monte galego e como elemento de pulo socio-laboral e socio-cultural.
- Creación dunha fiscalía de medio ambiente que se encargue de velar pola conservación do patrimonio ambiental.
- Os cultivos forestais deben de ordearse e tratarse axeitadamente. Dándolles as localizacións máis axeitadas reducindo o volume de especies de medre rápido (eucalipto, piñeiro radiata,...). Sobre todo é fundamental evitar o efecto invasor do eucalipto, sendo esta unha especie perigosa actuando como inhibidora da biodiversidade.
- Ordenación dos usos dos solos, distribución de pastos e zonas forestais simultaneándose mediante desbroces selectivos.
- Catalogación de árbores monumentais e das áreas que se deben adicar a bosques conservadores-protectores (cabeceiras de concas hidrográficas, terreos con pendentes superiores o 50% ou 35% en solos de alta sensibilidade erosiva). Incluir as áreas de especial incidencia paisaxística, entornos pintorescos e históricos.
- Preservar dentro destes planos os elementos de diversidade do paisaxe (sebes, árbores aillados, bosques de ribeira, ..).
- Plantación e recuperación estética de lugares tradicionais e culturais. Prohibición de plantacións industriais con especies de medre rápido en ecosistemas de interese natural e cultural.
- Planos de restauración de zonas incendiadas que permitan a recuperación dos ecosistemas afectados.
- Transparencia e rapidez no acceso a información sobre incendios forestais, e facilitar á opinión pública o coñecemento da realidade ambiental e forestal de xeito que poida reaccionar de forma positiva ante estas problemáticas.
- Política de prevención de incendios con

maiores medios técnicos e maior profesionalización, respetando os dereitos laborais dos traballadores forestais.

- Paralizar, ata a realización dun estudo de impacto ambiental, as prácticas forestais, como o trazado de pistas, cortalumes, ou aterraxamentos, as veces desmesurados ou inxustificadas que supoñen serias perturbacións do sitio e que son enormemente impactantes na paisaxe.
- Implicar na conservación e protección do patrimonio forestal a tódolas consellerías do goberno galego, así como unha maior eficacia na coordinación de esforzos con outras administracións públicas implicadas.
- Trasladar ó eido educacional dun xeito máis decidido contidos ambientais que permitan unha maior sensibilización e que consigan unha resposta activa e decidida da cidadanía a prol da conservación.

#### A REALIDADE FRENTE O TRUNFALISMO DA XUNTA

Recentemente o Conselleiro de Medio Ambiente da Xunta de Galicia, o Sr. J. Carlos del Álamo Jiménez anunciou a autosatisfacción do goberno galego pola súa política forestal, apolándose nos datos nun avance de datos do III Inventario Forestal do Estado según o cal Galicia incrementa en 379.350 Ha (case nun 38%) a súa superficie arborada, mentras que o anterior inventario (do ano 1995) indica unha perda en Galicia de 90.000 Ha.

Outras evidencias fan que este dato non sexa contemplado polas organizacións asinantes do presente documento cō mesmo optimismo polas seguintes razóns:

- Un dos factores máis determiantes de que o estudo amose un incremento no patrimonio arbóreo é o cambio nos criterios de asignación e identificación de arborado. Deste xeito a comparación de ámbolos dous estudos, feitos con regras diferentes, pode resultar enganosa.
- O incremento do número de árbores non ten porque ser necesariamente indicativo dunha boa saúde forestal. É dicir, pode haber máis cantidade pero non unha maior calidade, ou noutras palabras,... pode haber máis árbores á vez que hai menos bosques.
- A case total inexistencia de monte de titularidade pública ou a insignificancia de

terreo forestal baixo algunha figura de protección son tamén indicativos dunha política forestal productivista e pouco próxima o anellado Desenvolvemento Sostible.

#### CONCLUSIÓN

Desgraciadamente, o que está a acontecer oponse radicalmente ó espírito do Día Forestal Mundial e tamén ó que se legisla dende os parlamentos, ó que se regula mediante decretos e unha vez máis a comunidade internacional non cumpriu o que acordou e asinou no Cumio da Terra en Rio de Janeiro en 1992 do tan prometido e nunca cumprido Convenio Mundial para a Conservación da Biodiversidade.

Así pois, a situación é grave e necesita máis ca nunca dunha acción decidida, cunha base social diversa ampla e firme onde a solución só pode partir do consenso, dunha participación plural de tódolos sectores sociais que debería ser liderada pola administración galega.

A g a r d a m o s sinceramente que a nosa iniciativa sexa recollida polo goberno galego e que sirva de principio para unha estreita e necesaria colaboración na procura dunha solución óptima para un problema de enorme importancia e transcendencia, dende o punto de vista ecolóxico e económico como o que temos entre as máns.

<sup>1</sup> Datos do World Wildlife Found (WWF) 1997.

<sup>2</sup> 13/02/92 Datos do parlamento Europeo.

<sup>3</sup> Datos de Ministerio de medio Ambiente.

<sup>4</sup> Ministerio de Agricultura (datos de 1994 ó 1998)

<sup>5</sup> Datos do Conselleiro de Agricultura en

comparecencia parlamentaria.

#### **Asinado por:**

Amarante  
Amigos da Terra - Friends of the Earth International  
Colectivo de axentes Forestais  
Sociedade Galega de Historia Natural





## A CAZA

Coa chegada do Outono son moitos os animais que acabaron a cría, ou o que é o mesmo aseguraron a supervivencia da súa especie, aínda que desgraciadamente hoxe en día, isto xa non é do todo exacto, posto que ademais dos habituais depredadores naturais, que son os encargados en certo modo de regular a cadea alimentaria, existen outros depredadores que, aínda que sempre existiron, non influían dunha maneira tan alarmante como actualmente o fan nas poboacións animais, e que non son outros que os que poderíamos chamar “depredadores artificiais”, como é o home.

O home, e tódalas súas invencións, veñen actuando neste último século dun xeito preocupante sobre o noso planeta e todo aquilo que o compón. Non só as industrias contaminantes e os atropelos dos que son vítimas os animais a diario, como consecuencia da destrución dos seus hábitats, ou os incesantes acosos ós que son sometidos, son obra do home, se non que, non bastándolle isto, estimula “deportes”, que non teñen nada que ver con aquela outra caza, que realizaba o ser humano en tempos pasados para subsistir, se non que é pura diversión para encher ás mañás e tardes dos días que a veda o permite.

En Galicia hai actualmente 82.000 persoas con licencia de caza, que apenas representan o 2,92% da poboación, polo que ben se podería afirmar que realmente a caza é practicada por unha minoría da sociedade. Ademais o número de licencias non se corresponde co número de cazadores, xa que son moitos os casos nos que as licencias son solicitadas por cazadores e familiares de cazadores para poder obter o permiso de armas e conservar as escopetas, que de non ser así deberían ser

inutilizadas ou entregadas a Garda Civil. Así e todo, en Galicia hai 2,77 licencias/Km<sup>2</sup>, o cal representa unha presión cinexética elevada, máxime tendo en conta que non toda a superficie do territorio galego é apta para a práctica da caza.

Por mor desta elevada presión cinexética, a situación das especies cinexéticas de caza menor é mala ou moi mala, como o reconece a propia Xunta de Galicia nun informe sobre o coello de monte realizado coa Universidade de Santiago, no que suliña o mal momento que está a pasar esta especie en Galicia. A isto debemos sumar a situación da pita do monte, casi extinguida, da perdiz, a lebre, que esta extinguida en boa parte do territorio e é rara no resto, ou a charrela que está en situación desesperada, e só a intervención da SGHN conseguiu a súa veda no ano 1996. A situación da caza maior é, de momento, menos mala, en parte gracias á expansión do habitat favorable polo abandono dos terreos de cultivo e posterior conversión en terreos forestais, unido á menor presión ó que son sometidos.

O feito de que as zonas de Galicia con maior densidade de caza estén ó redor dos Espacios Naturais Protexidos e nos límites leste e sur da comunidade revela claramente que a presión cinexética en Galicia é excesiva, e diezma os animais fora dos Espacios Protexidos e dos territorios adxacentes a Galicia, nos que a presión da caza é menor.

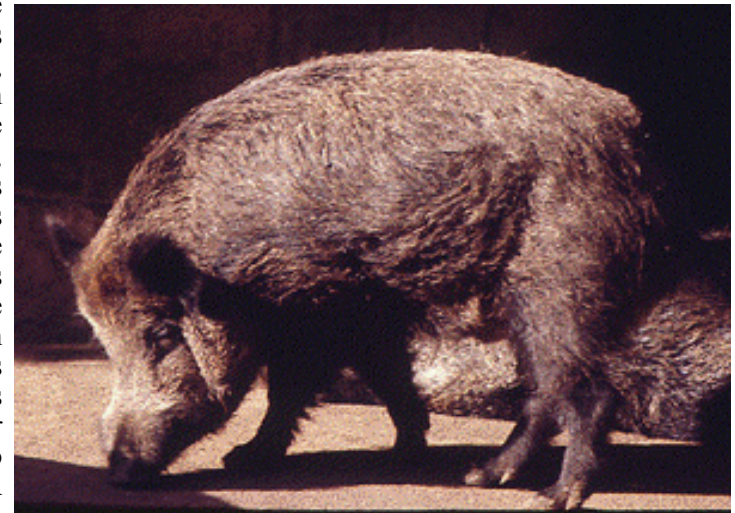
Tal e como está a situación da caza en Galicia, o máis sensato sería camiñar cara unha redución desta actividade, sendesbotar mesmo a súa desaparición, o cal choca co sempre polémico tema da repercusión económica, e os efectos

negativos que traería a súa desaparición en armerías e tódolos negocios que xiran en torno á caza. Sen dúbida as armerías por exemplo se verían afectadas, pero non tanto como se puidera pensar, xa que somos moitas os non cazadores que e acudimos a unha destas tendas para mercar material para saír o campo (navallas, prismáticos, botas...) cuns fins menos dañinos. Pero tamén é preciso suliñar que a práctica da caza provoca unhas deseconomías externas, por mor dos danos sobre os sinais de tráfico, ou os tendidos eléctricos, telefónicos e telegráficos, sen esquecer o preocupante tema do *plumbismo*, que máis

a l ó d e  
c u e s t i ó n s  
e c o n ó m i c a s,  
s u p ó n u n  
g r a n d e  
p r o b l e m a,  
p a r a a s  
e s p e c i e s  
c i n e x é t i c a s  
e p a r a t o d a s  
a q u e l a s q u e  
s e a l i m e n t a n  
d e l a s, e n t r e a s  
q u e p o d e m o s  
e n c o n t r a r  
m e s m o o  
h o m e . A

acumulación nos humedais e nos cotos de caza intensiva dos perdigóns de chumbo, que posteriormente son inxeridos polas aves, terminan por provocar a enfermidade chamada saturnismo, que debilita de tal xeito ós animais que se non morren por causa da enfermidade, van a ser os primeiros en ser abatidos polos cazadores, vítimas dos atropelos, ou dos propios depredadores naturais, trasladando a éstos o problema, xa que é unha doenza acumulativa. Por certo, se dende hai anos estase a cambiar o chumbo das conduccións

de auga para as vivendas, e a utilizar gasolina sen chumbo, debido o risco deste metal pesado para a saúde, ¿por qué non se prohibe a munición de chumbo para a caza? Postos xa a cuestionar zé lóxico que o Conselleiro de Medio Ambiente, cazador premiado pola Federación Española de Caza, sexa xuíz e parte no tema da caza pola súa competencia para determinar o período hábil de caza? Que se interesa máis pola súa afección cinexética que polo seu cargo de Conselleiro de Medio Ambiente, parece demostrado a súa preocupación pola introducción e recuperación de especies cinexéticas (cervo, gamo, muflón,



p e r d i z ,  
c o e l l o ) e  
e s q u e c e n d o  
d e e s p e c i e s  
e n s i t u a c i ó n  
d e s e s p e r a d a  
e n G a l i c i a  
c o m o o b u f o  
r e a l, o a r a o  
d o s c o n s, a  
á g u i a r e a l, o  
v o i t r e  
b l a n c o o u  
l i m í c o l o s  
n i ñ i f i c a n t e s  
c o m o a  
a v e f r í a, a  
b e c a c i n a, a

gabita, o mazarico ou a pílara papuda, presionados pola afluencia da xente ás praias onde aniñan. E tamén outras especies chamativas como o sapoconcho, e varios moluscos autóctonos do Baixo Miño, os morcegos, escornabois...

Por último poderíamos rematar cunha simple frase “A cuestión non é si caza si ou caza non, a cuestión é que unha minoría armada non pode hipotecar o patrimonio natural dunha amplía maioría desarmada.”

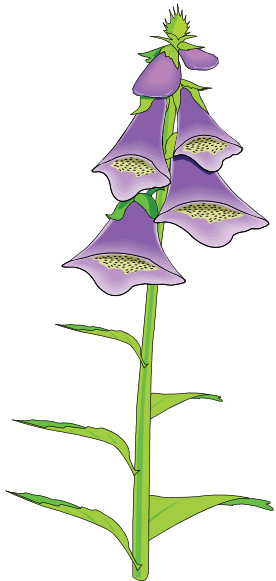


## IN MEMORIAM: ENRIQUE VALDÉS BERMEJO

Como continuación do artigo en memoria do noso amigo e consocio Enrique Valdés Bermejo, presentamos unha relación das publicacións que desenvolveu no seu labor de botánico. En moitas delas descúbrese a dobre vertente de botánico e farmacéutico, o que lle permitía afondar, non só na parte taxonómica ou ecolóxica, senón tamén na química.

Aínda que se revisou bastante documentación, é posible que quede algún traballo sen recoller nesta relación, que non pretende ser máis que unha lembranza ó seu labor.

- Cabrerías, L.M. & Valdés Bermejo, E. (1970). Sobre los glucosinolatos del *Lepidium heterophyllum* (DC.) Benth. Anales del Instituto Botánico A.J. Cavanilles 26:207-216.



- Valdés Bermejo, E. (1971). Estudios cariológicos en crucíferas españolas de los géneros *Moricandia* DC., *Vella* L., *Carrichtera* Adans. y *Hutera* Porta. Anales del Instituto Botánico A.J. Cavanilles 27:125-133.

\*- Valdés Bermejo, E. (1971). Sur un novel alcaloide-ester isolé du *Sarothammus patens* (L.) Webb (en colab.). C.R. Acad. Soc. Paris 273:1372-1373.

\*- Valdés Bermejo, E. (1972). Alcaloides et Polyphénols des Légumeuses, XXVI. Sur les alcaloides *Sarothammus patens* (L.) Webb (en colab.). Ann. Pharm. Fr. 30:527-530.

\*- Valdés Bermejo, E. (1972). Alcaloides et Polyphénols des Légumeuses, XXVII. Distribución des alcaloides chez diverses Genistéas d'Espagne et du Portugal appartenant aux genres *Cytisus*, *Genista*, *Echinospartum*, *Stauracanthus* et *Adenocarpus*. Plantes med. et phytotherapie 7(1):68-76. Paris

\*- Valdés Bermejo, E. (1974). Estudios citotaxonomicos en Crucíferas españolas. Las Ciencias 39:80-84. Madrid.

- Valdés Bermejo, E. (1974). Un nuevo taxón del género *Moricandia* DC. para la flora española: *Moricandia moricandioides* (Boiss.) Heywood subsp. *giennensis nova*. Anales del Instituto Botánico A.J. Cavanilles 31(1):71-77.

- Kaercher, W. & Valdés Bermejo, E. (1975). Contribución al estudio cariológico del género *Reseda* L. En España. Nota I. Sección *Leucoreseda* DC. Anales del Instituto Botánico A.J. Cavanilles 32

(2):165-174.

\* - Valdés Bermejo, E. (1975). Notas cariosistemáticas sobre Flora Española, I. Acta Bot. Malacitana 2:39-50. Málaga.

- Valdés Bermejo, E. & López, G. (1977). Aportaciones a la flora española. Anales del Jardín Botánico de Madrid. 34(1):157-181.

- Valdés Bermejo, E. & Castroviejo, S. (1977). Notas cariosistemáticas sobre flora española. Anales del Jardín Botánico de Madrid. 34(1):325-334.

- Valdés Bermejo, E., Castroviejo, S., Costa, M. & Rivas-Martínez, S. (1977). *Linaria donyanae* (*Scrophulariaceae*), una nueva especie para la flora española. Anales del Jardín Botánico de Madrid. 34(1):351-353.

\*- Valdés Bermejo, E. (1978). Una nueva especie del Genero Genista: *G. Sanabriensis sp nov.* Trab. Dpto. Bot. Salamanca 7:5-10. Salamanca.

\* Valdés Bermejo, E. (1978). Sur la Végétation des Thérophytes éphémères des dunes du Coto de Doñana (Espagne). Coll. Phytosociol. VI: Les pelouses sèches:101-106. Lille.

\* Valdés Bermejo, E. (1979). Comentarios cariosistemáticos sobre algunas plantas de los Picos de Europa. Mém. Soc. Bot. Gêneve 1:83-98.

\* Valdés Bermejo, E. (1980). La vegetación de Doñana (Huelva, España). Lazaroa 2:5-190. Madrid.

- Ladero, M., Pérez Chiscano, J.L. & Valdés Bermejo, E. (1980). *Erodium mouretii* Pitard en la sierras centrales de la provincia de Badajoz. Anales del Jardín Botánico de Madrid. 35:145-153.

- Valdés Bermejo, E. & Rivas Goday, S. (1980). Estudios de los géneros *Centaurea* L. (*Compositae*): *C. Borjæ sp nov (sect. Borjæ sect nov)*. Anales del Jardín Botánico de Madrid. 35:159-164.

- Castroviejo, S., Valdés Bermejo, E., Rivas-Martínez, S & Costa, M.. (1980). Novedades florísticas de Doñana. Anales del Jardín Botánico de Madrid. 36:203-244.

- Valdés Bermejo, E. (1980). Números cromosómicos de plantas occidentales, 35-37. Anales del Jardín Botánico de Madrid. 36:373-389.

- Castroviejo, S. & Valdés Bermejo, E. (1980). *Gnaphalium purpureum* L. Nombre a excluir del catálogo peninsular. Anales del Jardín Botánico de Madrid. 36:419-420.

- Valdés Bermejo, E. (1980). Números cromosómicos de plantas occidentales, 55-63. Anales del Jardín Botánico de Madrid. 37(1):193-198.

- Valdés Bermejo, E. & Antúnez, C. (1981). Estudios cariológicos en especies españolas del género *Santolina* L. (*Compositae*). Anales del Jardín Botánico de Madrid. 38:127-144.

- Valdés Bermejo, E. (1981). Números cromosómicos de plantas occidentales, 92-99. Anales del Jardín Botánico de Madrid. 38(1):259-263.

- Valdés Bermejo, E. (1981). *Cotula australis* (Sieber ex Sprengel) Hooker Fil. en Pontevedra (España). Anales del Jardín Botánico de Madrid. 38(1):316.

- Castroviejo, S. & Valdés Bermejo, E. (1983). Notas sobre los tojos gallegos. Anales del Jardín Botánico de Madrid. 40(1):73-81.

- Valdés Bermejo, E. & Agudo Mata, M.P. (1983). Estudios cariológicos en las especies ibéricas del género *Centaurea* L. (*Compositae*). Anales del Jardín Botánico de Madrid. 40(1):119-142.

\* Valdés Bermejo, E. (1984). Flora del N.W. de la Península Ibérica. Exsiccata-Fascículo primero nº 1-50. Pontevedra.

- Devesa, J.A. & Valdés Bermejo, E. (1984). *Teucrium aureum* subsp *turdetanum* Devesa & Valdés-Bermejo. subsp nov. Anales del Jardín Botánico de Madrid. 41(1):87-90.

- Valdés Bermejo, E. & Kaercher, W. (1984). Dos nuevos taxones ibéricos del género *Reseda* L. sect. *Leucoreseda* DC. Anales del Jardín Botánico de Madrid. 41(1):198-201.

\* Valdés Bermejo, E. (1985). Flora del N.W. de la Península Ibérica. Exsiccata-Fascículo segundo nº 51-150. Pontevedra.

\* Valdés Bermejo, E. (1985). Flora del N.W. de la Península Ibérica. Exsiccata-Fascículo tercero nº 151-250. Pontevedra.

- Valdés Bermejo, E. & Silva Pando, F.J. (1986). Vegetación del Itsmo de la Lanzada. Excma. Diputación Provincial de Pontevedra. Pontevedra. 42 pp.

- Silva-Pando, F.J., Rodríguez Gracia, V., García Martínez, X.R. & Valdés Bermejo, E. (1987). Aportaciones a la flora de Galicia, II Bot. Soc. Brot. Ser. 2S, 60:29-68.

- Silva Pando, F.J., García Martínez, X.R. & Valdés Bermejo, E. (1987). Vegetación de las Gándaras de Budiño. Excma. Diputación Provincial de Pontevedra. Pontevedra. 48 pp.

\* Valdés Bermejo, E. (1987). Aportaciones a la Flora de Galicia, II. Bol. Soc. Brot.

60:24-68.

\* Valdés Bermejo, E. (1987). Notas pteridológicas. Acta. Bot. Malacitana XII:225.

- Valdés Bermejo, E. y cols. - G.B.G. (1988). Flora del N.O. de la Península Ibérica. Exsiccata-fasc. III, nº 151-250. Centro forestal de Lourizán. Pontevedra.

- Silva-Pando, F.J. & Valdés Bermejo, E. (1993). Sobre la Flora y Vegetación del entorno del Balneario de La Toja (Península do Grove, Pontevedra) in Estudios sobre el Balneario de la Toja. Instituto de España, Real Academia de Farmacia, Memoria nº 19:67-81. Madrid.

- Valdés Bermejo, E. (1993). *Reseda* L. in Flora Ibérica IV. Castroviejo, Santiago, ed. Lit. II Real Jardín Botánico. Madrid.

\* Valdés Bermejo, E. (19??). Aportaciones a la Flora de Galicia, III. Sobre Flora y Vegetación de Galicia 101-121.

\* Valdés Bermejo, E. (19??). Catálogo de la Flora Vascular gallega I: Pyridophyta, Gymnosperma

- Rigueiro Rodríguez, A., Romero Franco, R., Silva-Pando, F.J. & Valdés Bermejo, E. (1986) Guía de Plantas Mediciniais de Galicia. Ed. Galaxia. Vigo. 427 pp.

O marcado con “\*” indica que desconecemos se a publicación é compartida con outros autores.

Agradecemos especialmente a colaboración de Francisco Javier Silva Pando, que nos forneceu varias referencias, principalmente publicacións no extranxeiro.

## NOTAS SOBRE A IDENTIFICACIÓN DA PARDELA CAPIROTADA NA MAR

Aínda que non é frecuente, nalgunhas ocasións aparecen na bibliografía ornítica certas descripcións na que os autores dan como diagnósticos certos caracteres e nembargantes a nosa experiencia no campo revelanos que estos non son tan apreciábeis e poden incluso facernos dudar das nosas identificacións. Isto, ó meu modesto entender, pode ocorrer coa **Pardela xubeira** (*Puffinus gravis*). Despois de observar varios exemplares, durante o seguemento que membros da SGHN-Ferrol realizamos do paso migratorio de aves mariñas na Estaca de Vares durante esta temporada, incluso en números moderadamente altos (24 exemplares o día 3 de novembro de 1999), pódome arriscar a facer unha descrición desta ave baseándome na miña experiencia, e que espero sexa de axuda ós moitos afeccionados á observación de aves mariñas en especial aqueles que están empezando.

En principio a única confusión posible que pode presentarse e coa **Pardela cinsenta** (*Calonectris diomedea*) polo que imos utilizar esta ave como referencia.

Malia que as circunstancias da mar e do vento inflúen notablemente no xeito de voar das aves, podemos dicir que *C. diomedea* ten un voo áxil, voa sobre as ondas do mar como se as remontara batendo as ás en poucas ocasións e cun batido moi breve. O voo de *P. gravis* é máis pesado, bate as ás con máis frecuencia incluso hai momentos nos que nos puidera recordar a un **papamerda**. Obviamente nunca identificaremos unha *P. gravis* pola forma de voar pero unha ave con aparencia de *C. diomedea* cun voo combinado de planeos e aleteos débemos poñer de sobreaviso ante posible presenza dunha **Pardela xubeira**.

A maioría das guías falan da presenza dun capirote escuro na cabeza de *P. gravis*, característica da que recibe o nome en castelán, como elemento diagnóstico desta especie. Nembargantes esta característica non é tan determinante como puidera parecer se o animal voa lonxe do noso punto de observación e incluso de cerca só é visible se temos unha moi boa óptica e lle “poñemos aumentos” ó noso telescopio. A característica máis visible a longa distancia é o collar branco, que é tan conspicuo

que nunha primeira ollada semella ter a cabeza totalmente branca, sendo moi difícil de apreciar o famoso capirote. Esta característica é moi diagnóstica posto que as *C. diomedea* ten as plumas da cabeza de cor gris.

Outra característica que, ó meu parecer pode ser determinante é a cor do peteiro; *C. diomedea* posúen un peteiro de cor amarelo ben visible incluso a longas distancias e *P. gravis* teñen un peteiro de cor negro e que semella ser máis fino.

Non debemos empregar como criterio exclusivo nas nosas determinacións a extensión de branco na mitra destas aves, pois se ben por norma xeral *P. gravis* teñen máis branco nesta parte da plumaxe que a maioría das *C. diomedea*, nestas a extensión do branco na mitra é variable.

Nas guías emprégase tamén como criterios identificativos de *P. gravis* á cor oscura do peito e a presenza dunha liña de plumas escuras nas infracoberteras; nembargantes en observacións a longas distancias estas características son inapreciábeis, semellando de cor branco tanto o peito como a parte inferior das ás. Únicamente se lle aprecian estos caracteres cando animal voa preto do noso punto de observación.

Durante as observacións realizadas neste tempo puiden comprobar como as *C. diomedea* teñen as plumas da parte superior das ás dunha cor pardo-grisácea, cos bordes de ataque máis claros, sendo éstos dunha cor crema. Algúns individuos *P. gravis* teñen esta parte das ás de cor gris tendo o borde exterior das ás moi escuro, negro, puidendo ser apreciable esta característica dende lonxe.

Aínda que a identificación desta especie pode parecer complicada xa sabedes que a experiencia que dan as saídas ó campo suplen os problemas iniciais e nas vosas delegacións hai xente moi cualificada e desexosa de transmitir os seus coñecementos, polo que se estades interesados poñedeivos en contacto con elas.

Ignacio Allegue Lagóstena

**MOLLACUS, *Cordulegaster boltonii* (Donovan, 1807)**

Esta libeliña é o único representante da familia Cordulegasteridae (Anisoptera, Odonata) en Galicia; na Península Ibérica (nos Pirineos) atópase tamén *Cordulegaster bidentatus* SELYS, 1843. Trátase de un odonato de talla grande, os ollos tócanse nun só punto, o seu abdome é cilíndrico de cor negro con aneis amarelos. As femias posúen un longo ovipositor de cor negra doadamente visible xa que rebasa o final do abdome. A lonxitude do abdome é de 54 a 61 mm nos machos e de 61 a 64 nas femias.

Pola súa talla e coloración podería confundirse con *Macromia splendens*, da que se distingue por diferencias na disposición das veas alares (disposición das celiñas discais), o certo é que *M. splendens* polo que sabemos ten unha distribución moito máis restrinxida en Galicia e a súa observación é difícil.

**HÁBITAT**

As larvas atópanse somentes en augas correntes, dende grandes ríos ata pequenos regatos, incluídas fontes e pequenos regos de augas limpas. Os adultos poden verse preto destes medios ou ben lonxe deles. Rexistramos observacións dende o nivel do mar ata altitudes por riba dos 1200 metros.

**COSTUMES**

Os imagos (adultos), segundo a bibliografía, vense voar dende finais de maio ata primeiros de setembro, o cal axeitase parcialmente ós nosos datos nos que temos rexistradas como primeira data de observación de imagos o 21 de xuño e como última a o 23 de agosto.

As larvas permanecen soterradas parcialmente no fondo dos cursos de auga de xeito que resulta case invisible, o cal lle permite cazar ó axexo ás incautas presas que se poñen ó seu alcance. O desenvolvemento larvario é lento, de 3 a 5 anos, en contraste coa vida dos imagos que non vai máis alá dunhas poucas semanas.

Os adultos recién emerxidos alónxanse un pouco dos medios acuáticos durante uns días nos que se produce a súa maduración

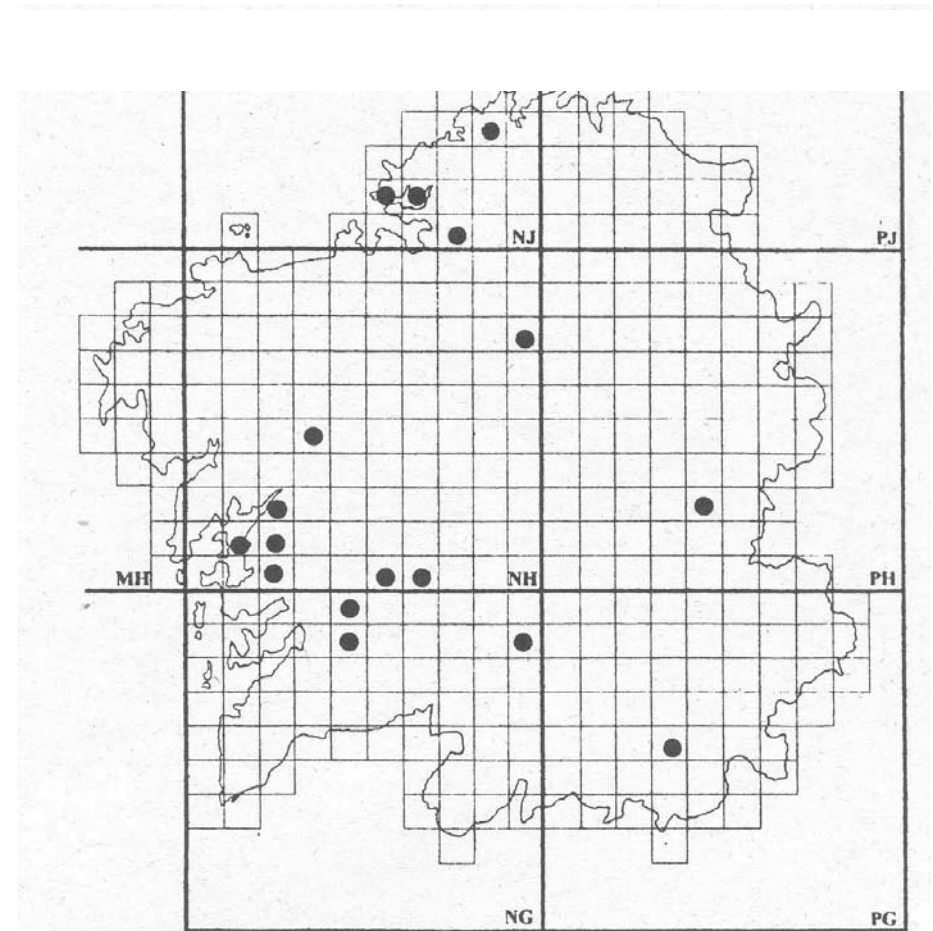
sexual, logo deste período voltan as beiras dos cursos de auga patrullando estas lonxitudinalmente a pouca altura sobre a superficie da auga, (arredor do medio metro). Pousanse con frecuencia na vexetación, deixando colgar o seu abdome, o cal fai posible poder observala de preto. As femias fan a posta dos ovos en solitario escollendo preferentemente zonas fangosas, apenas cubertas pola auga, nas que deposita os ovos. Sen deixar de voar sitúase verticalmente sobre a superficie e repetidamente espeta o seu abdome no fango, soterrando así os ovos, valéndose do seu ovipositor especialmente axeitado para isto. É por esta maneira de poñer os ovos polo que nalguns lugares de Galicia se coñece a esta especie co nome de "mollacus".

**DISTRIBUCIÓN**

Especie común e de ampla distribución tanto en Galicia como no resto da Península Ibérica.



Carlos Rey Rañó



**UTM 10\*10 Km**

**ORDE:** Odonata

**FAMILIA:** Cordulegasteridae

**ESPECIE:** *Cordulegaster boltonii* (Donovan, 1807)



**CAZA ESTIVAL DO PASPALLÁS**  
**¿DEPORTE? NON, MASACRE**

**Paspallás**

CLASE: Aves.  
ORDEN: Galliformes.  
FAMILIA: Phasianidae.  
ESPECIE: *Coturnix coturnix*.

LONXITUDE: 16-18 cm.  
PESO: 0,080-0,120 kg.

INDIVIDUOS: Adultos con cría.  
Adultos mudando a plumaxe.  
Xuvenís inexpertos.

AXUDANTES: Non.

ARMAS: Non.

ALIADOS REAIS: Sociedade Galega de Historia Natural

ALIADOS POTENCIAIS: 2.800.000 galegos non cazadores

**Cazador**

CLASE: Mamíferos.  
ORDEN: Primates.  
FAMILIA: Hominidae.  
ESPECIE: *Homo ¿sapiens?*

LONXITUDE: 150-200 cm.  
PESO: 60-120 kg.

INDIVIDUOS: Adulto sen problemas físicos aparentes.

AXUDANTES: Ata 3 individuos máis en cuadrilla organizada.  
Cans adestrados.

ARMAS: Escopetas que poden ser automáticas e disparar refachos de 3 cartuchos.

MUNICIÓN: Cartuchos con 30 g de chumbo repartidos en 300-700 perdigóns, polo que nun refacho de 3 cartuchos un cazador dispara 900-2.100 proxectís que en total pesan tanto como o paspallás que quere cazar...

ALIADOS REAIS: Presidente da Xunta (cazador).  
Conselleiro de Medio Ambiente (cazador)

ALIADOS POTENCIAIS: 82.000 galegos cazadores.

**SEXAMOS SOLIDARIOS, PROTEXAMOS Ó DÉBIL**

**¡FAITE SOCIO! ¡Apoia o labor da S.G.H.N. en defensa da Natureza Galega!**  
Cubre e envía unha fotocopia desta ficha ó Apdo. 330. 15780 Santiago de Compostela.

Apelidos: .....  
Nome: ..... D.N.I.: .....  
Data de nacemento: ..... Teléfono: .....  
Enderezo: .....  
Localidade: ..... Provincia: .....

Categoría de socio (indica cunha cruz)

- |   |               |                                    |               |
|---|---------------|------------------------------------|---------------|
| <input type="checkbox"/> Infantil (ata 12 anos) | 1.000 pts/ano | <input type="checkbox"/> Plenário  | 4.000 pts/ano |
| <input type="checkbox"/> Xuvenil (ata 18 anos)  | 2.000 pts/ano | <input type="checkbox"/> Familiar  | 6.000 pts/ano |
| <input type="checkbox"/> Estudante              | 3.000 pts/ano | <input type="checkbox"/> Protector | 200.000 pts   |

Sr. Director do Banco/Caixa .....  
sucursal nº ..... en .....

Prégolle admita os recibos que no sucesivo lle remita ó meu nome a Sociedade Galega de Historia

Natural e os cargue na miña conta nº \_\_\_\_\_

Atentamente,

Sinatura:

Data:

" Val máis unha Terra con árbores nos montes que un Estado con ouro nos bancos "

**Sociedade Galega de Historia Natural**  
**Dende 1973, Estudando, Divulgando e Defendendo**  
**o Medio Natural Galego.**